

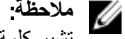
Dell Vostro 1440/1450

دليل المالك

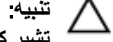


النموذج الرقائبي P22G
النوع الرقائبي P22G001, P22G003

الملاحظات والتنبيهات والتحذيرات



تتدبر كلمة "ملاحظة" إلى المعلومات الهامة التي تساعدك على تحقيق أقصى استفادة من الكمبيوتر لديك.



تنبيه:

تشير كلمة "تنبيه" إلى احتمال حدوث ضرر بالأجهزة أو فقدان البيانات إذا لم يتم اتباع الإرشادات.



تحذير:

تشير كلمة "تحذير" إلى احتمال حدوث ضرر بالملتمكات أو تعرض الأشخاص للإصابة أو الموت.

المعلومات الواردة في هذا المنشور عرضة للتغيير دون إشعار.
حقوق الطبع والنشر © 2011 Dell Inc. جميع الحقوق محفوظة.

يُحظر تماماً إجراء أي نسخ لهذه المواد بأي شكل من الأشكال بدون إذن كتابي من شركة Dell Inc.

العلامات التجارية الواردة في هذا النص: Dell™ و شعار Dell و Dell Precision™ و Precision ON™ و ExpressCharge™ و Latitude™ و Latitude ON™ و OptiPlex™ و Vostro™ و Wi-Fi Catcher™ و علامات تجارية لشركة Dell Inc. فيما تعتبر © Intel و Pentium® و Xeón® و Core™ و Atom™ و Centrino® و Celeron® و علامات تجارية أو علامات تجارية مسجلة لشركة Intel Corporation في الولايات المتحدة الأمريكية والدول الأخرى. تعتبر © AMD علامة تجارية مسجلة، أما AMD Opteron™ و AMD Phenom™ و AMD Sempron™ و AMD Athlon™ و ATI Radeon™ و ATI FirePro™ فتعتبر علامات تجارية لشركة Advanced Micro Devices, Inc، بينما تعتبر © Microsoft و Windows® و MS-DOS® و Windows Vista® و زر البدء (Start) في Windows Vista® و Office Outlook® إما علامات تجارية أو علامات تجارية مسجلة لشركة Microsoft Corporation في الولايات المتحدة الأمريكية و/أو الدول الأخرى. تعتبر Blu-ray Disc™ علامة تجارية مملوكة لشركة Blu-ray Disc Association (BDA)، ومُصرح باستخدامها على الأقراص والمشغلات. وتعتبر علامة كلمة Bluetooth® علامة تجارية مسجلة ومملوكة لشركة SIG, Inc و أي استخدام لهذا العلامة من جانب شركة Dell Inc. فهو بموجب ترخيص. تعتبر Wi-Fi® علامة تجارية مسجلة لشركة Wireless Ethernet Compatibility Alliance, Inc.

قد يتم استخدام علامات تجارية وأسماء تجارية أخرى في هذا المستند للإشارة إلى الكيانات المالكة لهذه العلامات والأسماء أو إلى منتجاتها. تنفي شركة Dell Inc. أية مصلحة خاصة لها في أية علامات تجارية أو أسماء تجارية أخرى غير تلك الخاصة بها.

07 – 2011

Rev. A00

جدول المحتويات

2.....الملاحظات والتنبيهات والتحذيرات

7.....فصل 1: العمل في جهاز الكمبيوتر

7..... قبل العمل داخل الكمبيوتر

9..... الأدوات الموصى باستخدامها

9..... إيقاف تشغيل الكمبيوتر

9..... بعد العمل داخل جهاز الكمبيوتر

11.....فصل 2: إزالة البطارية

12..... تركيب البطارية

13.....فصل 3: إزالة بطاقة (SD) Secure Digital

14..... تركيب بطاقة Secure Digital (SD)

15.....فصل 4: إزالة غطاء المفصل

16..... تركيب غطاء المفصلة

17.....فصل 5: إزالة لوحة المفاتيح

18..... تركيب لوحة المفاتيح

19.....فصل 6: إزالة محرك الأقراص الضوئية

20..... تركيب محرك الأقراص الضوئية

21.....فصل 7: إزالة وحدة الذاكرة

22..... تركيب وحدة الذاكرة

23.....فصل 8: إزالة مسند راحة اليد

24..... تركيب مسند راحة اليد

25.....**فصل 9: إزالة لوحة زر التيار**

26..... تركيب لوحة زر التيار

27.....**فصل 10: إزالة محرك الأقراص الثابتة**

28..... تركيب محرك الأقراص الثابتة

29.....**فصل 11: إزالة بطاقة شبكة الاتصال المحلية اللاسلكية (WLAN)**

30..... تركيب بطاقة شبكة الاتصال اللاسلكية محلية النطاق (WLAN)

31.....**فصل 12: إزالة البطارية الخلية المصغرة**

32..... تركيب البطارية الخلية المصغرة

33.....**فصل 13: إزالة لوحة الصوت**

35..... تركيب لوحة الصوت

37.....**فصل 14: إزالة لوحة USB**

38..... تركيب لوحة USB

39.....**فصل 15: إزالة مجموعة مروحة CPU والمشتت الحراري**

40..... تركيب مجموعة مروحة CPU والمشتت الحراري

41.....**فصل 16: إزالة المعالج**

42..... تركيب المعالج

43.....**فصل 17: إزالة لوحة النظام**

44..... تركيب لوحة النظام

47.....**فصل 18: إزالة مكبرات الصوت**

49..... تركيب مكبرات الصوت

51.....**فصل 19: إزالة مجموعة الشاشة**

53..... تركيب مجموعة الشاشة

55.....**فصل 20: إزالة إطار الشاشة**

56..... تركيب إطار الشاشة

57..... فصل 21: إزالة الكاميرا

58..... تركيب الكاميرا

59..... فصل 22: إزالة لوحة الشاشة

61..... تركيب لوحة الشاشة

63..... فصل 23: إزالة كبل الشاشة

64..... تركيب كبل الشاشة

67..... فصل 24: الدخول إلى إعداد النظام

67..... نظرة عامة على إعداد النظام

67..... شاشات إعداد النظام

68..... خيارات إعداد النظام

73..... فصل 25: أكواد الإشارة الصوتية التشخيصية

74..... مصابيح حالة البطارية

74..... مصابيح حالة الجهاز

75..... فصل 26: المواصفات

83..... فصل 27: الاتصال بشركة Dell

83..... Dell الاتصال بشركة

العمل في جهاز الكمبيوتر

قبل العمل داخل الكمبيوتر

التزم بإرشادات الأمان التالية للمساعدة على حماية الكمبيوتر من التعرض لتلف محتمل، وللمساعدة كذلك على ضمان السلامة الشخصية. ما لم يتم الإشارة إلى غير ذلك، فإن كل إجراء متضمن في هذا المستند يفترض وجود الظروف التالية:

- اتبعت الخطوات في قسم العمل في جهاز الكمبيوتر.
- قيامك بقراءة معلومات الأمان الواردة مع الكمبيوتر.
- يمكن استبدال أحد المكونات أو -- في حالة شرائه بصورة منفصلة -تثبيته من خلال اتباع إجراءات الإزالة بترتيب عكسي.

تحذير:



قبل العمل داخل الكمبيوتر، اقرأ معلومات الأمان المرفقة بالكمبيوتر. للتعرف على المعلومات الإضافية الخاصة بأفضل ممارسات الأمان، راجع الصفح الرئيسية الخاصة بـ "التوافق التنظيمي" على العنوان www.dell.com/regulatory_compliance.

تنبيه:



العديد من الإصلاحات لا يجوز القيام بها إلا بواسطة الفني المختص. يجب أن تقوم فقط باكتشاف الأعطال وإصلاحها وعمليات الإصلاح البسيطة وفقاً لما هو موضح في وثائق المنتج، أو كما يتم توجيهك من خلال خدمة الصيانة على الإنترنت أو عبر الهاتف أو بواسطة فريق الدعم. لا يغطي الضمان التلفيات الناتجة عن القيام بأعمال الصيانة بواسطة أفراد غير معتمدين لدى Dell. يُرجى قراءة واتباع تعليمات الأمان المرفقة مع المنتج.

تنبيه:



لتجنب تفريغ شحنة الكترولستاتيكية، قم بتأريض نفسك عن طريق استخدام عصابة المعصم الخاصة بالتأريض أو لمس سطح معدني غير مطلي، مثل موصل موجود على الجزء الخلفي لجهاز الكمبيوتر بشكل دوري.

تنبيه:



تعامل مع المكونات والبطاقات بعناية. لا تلمس المكونات أو نقاط التلامس الموجودة على البطاقة. أمسك البطاقة من إحدى حوافها، أو من حامل التثبيت المعدني الخاص بها. أمسك أحد المكونات مثل معالج من حوافه، وليس من السنون الخاصة به.



تنبيه:

عندما تفصل أحد الكبلات، اسحب من الموصل الخاص به، أو من عروة السحب الخاصة به، وليس من الكبل نفسه. بعض الكبلات تتميز بوجود موصلات مزودة بعروة قفل، فإذا كنت تحاول فصل هذا النوع من الكبلات، فاضغط على عروات القفل قبل فصل الكبل. وبينما تقوم بسحب الموصلات عن بعضها، حافظ على تساويهما لكي تتجنب ثني أي من سنون الموصل. أيضاً، قبل توصيل الكبل، تأكد أنه قد تم توجيهه ومحاذاة الكبلين بطريقة صحيحة.



ملاحظة:

قد تظهر ألوان الكمبيوتر الخاص بك وبعض المكونات المحددة مختلفة عما هو مبين في هذا المستند.

لتجنب إتلاف الكمبيوتر، قم بإجراء الخطوات التالية قبل التعامل مع الأجزاء الداخلية للكمبيوتر.

1. تأكد أن سطح العمل مسطح ونظيف لوقاية غطاء الكمبيوتر من التعرض للخدوش.
2. قم بإيقاف تشغيل الكمبيوتر (انظر/إنقاف تشغيل الكمبيوتر).
3. في حالة توصيل الكمبيوتر بجهاز إرساء (متصل) مثل قاعدة وسائط أو شريحة بطارية اختيارية، فقم بإلغاء توصيله.



تنبيه:

لفصل كبل شبكة، قم أولاً بفصل الكبل عن الكمبيوتر، ثم افصله من الجهاز المتصل بالشبكة.

4. افصل كل كبلات الشبكة عن الكمبيوتر.
5. قم بفصل الكمبيوتر وجميع الأجهزة المتصلة به من مأخذ التيار الكهربائي.
6. أغلق الشاشة وأقلب الكمبيوتر على وجهه على سطح مستو.



ملاحظة:

لتفادي تلف لوحة النظام، يجب إزالة البطارية الرئيسية قبل إجراء أعمال صيانة للكمبيوتر.

7. قم بإزالة البطارية الرئيسية.
8. اقلب الكمبيوتر إلى الجانب العلوي.
9. افتح الشاشة.
10. اضغط على زر التشغيل لتأريض لوحة النظام.



تنبيه:

للمحماية من الصدمات الكهربائية، عليك دوماً بفصل الكمبيوتر عن مأخذ التيار الكهربائي قبل إزالة غطاء الكمبيوتر.



تنبيه:

قبل لمس أي شيء داخل الكمبيوتر، قم بتأريض نفسك بواسطة لمس سطح معدني غير مطلي، مثل السطح المعدني الموجود في الجزء الخلفي من الكمبيوتر. أثناء العمل، المس سطح معدني غير مطلي بشكل دوري لتفريغ الكهرباء الساكنة والتي قد تتلف المكونات الداخلية للكمبيوتر.

11. قم بإزالة أية بطاقات ExpressCards أو Smart Cards من الفتحات المناسبة.

الأدوات الموصى باستخدامها

قد يتطلب تنفيذ الإجراءات الواردة في هذا المستند توفر الأدوات التالية:

- مفك صغير بسن مسطح
- مفك Phillips رقم #0
- مفك Phillips رقم #1
- مخطاط بلاستيكي صغير
- القرص المضغوط لبرنامج تحديث Flash BIOS

إيقاف تشغيل الكمبيوتر


تنبيه:



لتفادي فقد البيانات، قم بحفظ وإغلاق جميع الملفات المفتوحة وقم بإنهاء جميع البرامج المفتوحة قبل إيقاف تشغيل الكمبيوتر.

1. قم بإيقاف تشغيل نظام التشغيل على النحو التالي:

- في نظام التشغيل Windows Vista:

انقر فوق **Start** (ابدأ)  ثم انقر فوق السهم الموجود في الركن الأيمن السفلي من القائمة **Start** (ابدأ) كما هو معروض أدناه، ثم انقر فوق **Shut Down** (إيقاف التشغيل).



- في نظام التشغيل Windows XP:

انقر فوق **Start** (ابدأ) → **Turn Off Computer** (إيقاف تشغيل الكمبيوتر) → **Turn Off** (إيقاف التشغيل). يتوقف تشغيل الكمبيوتر بعد اكتمال عملية إيقاف تشغيل نظام التشغيل.

2. تأكد من إيقاف تشغيل الكمبيوتر وجميع الأجهزة المتصلة به. في حالة عدم توقف الكمبيوتر والأجهزة المتصلة به تلقائيًا عندما تقوم بإيقاف تشغيل نظام التشغيل، اضغط مطولاً على زر التشغيل لمدة نحو 4 ثوان لإيقاف تشغيلها.

بعد العمل داخل جهاز الكمبيوتر

بعد استكمال أي من إجراءات إعادة التركيب، تأكد من توصيل أية أجهزة خارجية وبطاقات وكبلات قبل تشغيل الكمبيوتر.

تنبيه:



لكي تتجنب إتلاف الكمبيوتر، استخدم البطارية المصممة لكمبيوتر Dell الخاص هذا. لا تستخدم البطاريات المصممة لأجهزة كمبيوتر أخرى غير Dell.

1. صل أي أجهزة خارجية، مثل مضاعف المنافذ، أو شريحة البطارية، أو قاعدة الوسائط، وأعد وضع أي بطاقات (مثل ExpressCard).
2. قم بتوصيل أي كبلات هاتف أو شبكة بالكمبيوتر.

تنبيه:



- توصيل كابل شبكة، قم أولاً بتوصيل الكابل بجهاز الشبكة ثم وصله بالكمبيوتر.
3. أعد وضع البطارية.
4. قم بتوصيل الكمبيوتر وكافة الأجهزة المتصلة بالمأخذ الكهربائية الخاصة بها.
5. قم بتشغيل الكمبيوتر.

2

إزالة البطارية

1. اتبع الإجراءات الواردة في قسم قبل العمل داخل الكمبيوتر.
2. قم بإزاحة مزلاج التحرير لإلغاء قفل البطارية.



3. قم بإزاحة البطارية وقم بإزالتها من الكمبيوتر.



تركيب البطارية

1. أدخل البطارية في الفتحة الخاصة بها حتى تصدر تكة دليل على استقرارها في مكانها.
2. اتبع الإجراءات الواردة في قسم بعد العمل داخل الكمبيوتر.

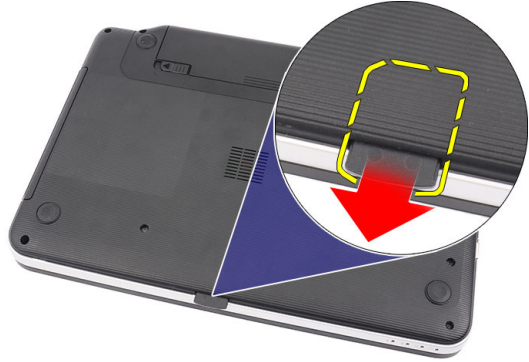
3

إزالة بطاقة (SD) Secure Digital

1. اتبع الإجراءات الواردة في قسم قبل العمل داخل الكمبيوتر.
2. اضغط على بطاقة ذاكرة SD لتحريرها من الكمبيوتر.



3. أخرج بطاقة الذاكرة خارج الكمبيوتر.



تركيب بطاقة Secure Digital (SD)

1. ادفع بطاقة الذاكرة داخل التجويف حتى يتم تعشيقها بالكامل ويصدر عنها صوت نكه.
2. اتبع الإجراءات الواردة في قسم بعد العمل داخل الكمبيوتر.

إزالة غطاء المفصل

1. اتبع الإجراءات الواردة في قسم قبل العمل داخل الكمبيوتر.
2. قم بإزالة البطارية.
3. قم بإزالة المسامير المثبتة لغطاء المفصلة.



4. اقلب الكمبيوتر وقم بإزالة غطاء المفصلة.



تركيب غطاء المفصلة

1. قم بتركيب غطاء المفصلة واضغط عليه لتثبيت المفصلة الخاصة به في الكمبيوتر.
2. اقلب الكمبيوتر وقم بتثبيت المسامير المثبتة لغطاء المفصلة.
3. قم بتركيب البطارية.
4. اتبع الإجراءات الواردة في قسم بعد العمل داخل الكمبيوتر.

إزالة لوحة المفاتيح

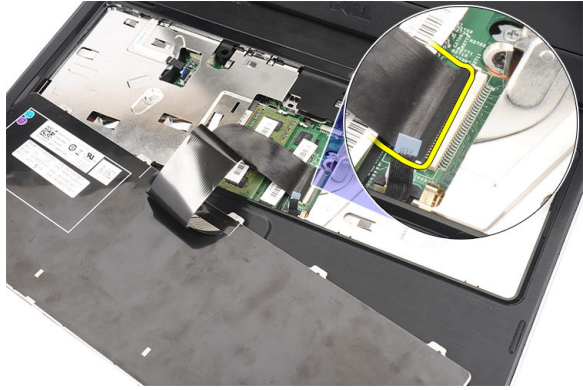
1. اتبع الإجراءات الواردة في قسم قبل العمل داخل الكمبيوتر.
2. قم بإزالة البطارية.
3. ارفع العروات الأربع العليا المثبتة للوحة المفاتيح في الكمبيوتر لأعلى لتحريرها.



4. اقلب لوحة المفاتيح رأساً على عقب وقم بإمالتها فوق مسند راحة اليد.



5. افصل كبل لوحة المفاتيح من لوحة النظام.



6. قم بإزالة لوحة المفاتيح من الكمبيوتر.



تركيب لوحة المفاتيح

1. صل كبل لوحة المفاتيح بلوحة النظام.
2. أدخل لوحة المفاتيح بزاوية 30 درجة في مكانها.
3. اضغط على لوحة المفاتيح لتثبيت العروات العليا.
4. قم بتركيب البطارية.
5. اتبع الإجراءات الواردة في قسم بعد العمل داخل الكمبيوتر.

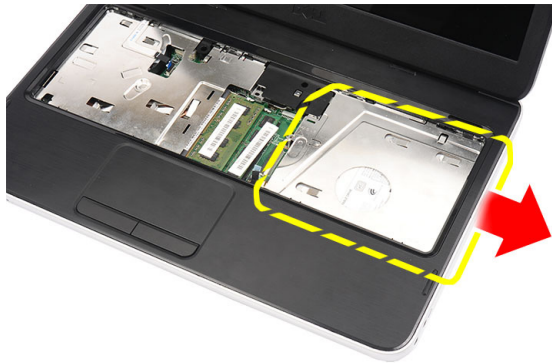
6

إزالة محرك الأقراص الضوئية

1. اتبع الإجراءات الواردة في قسم قبل العمل داخل الكمبيوتر.
2. قم بإزالة البطارية.
3. قم بإزالة لوحة المفاتيح.
4. قم بإزالة المسمار المثبت لمحرك الأقراص الضوئية.



5. استخدم مفك لثني محرك الأقراص الضوئية إلى خارج الكمبيوتر برفق.

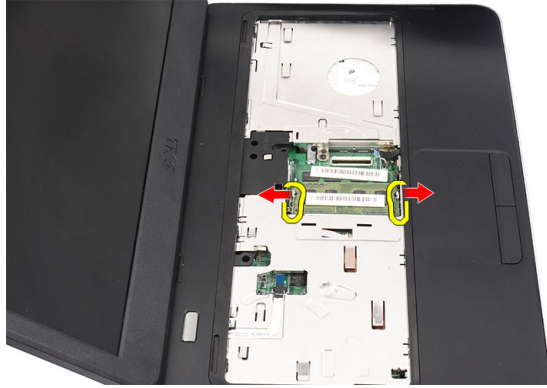


تركيب محرك الأقراص الضوئية

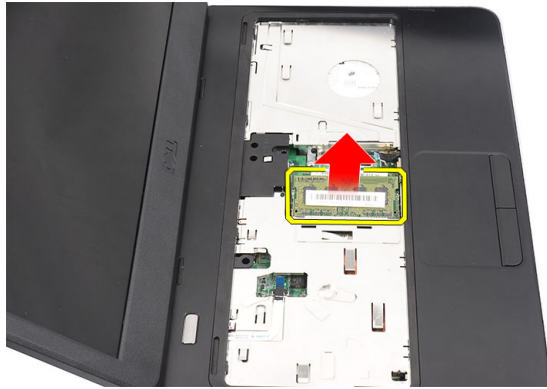
1. قم بإزاحة محرك الأقراص الضوئية داخل العلبة الموجودة على الجانب الأيسر من الهيكل.
2. اربط المسمار المثبت لمحرك الأقراص الضوئية في الكمبيوتر.
3. قم بتركيب لوحة المفاتيح.
4. قم بتركيب البطارية.
5. اتبع الإجراءات الواردة في قسم بعد العمل داخل الكمبيوتر.

إزالة وحدة الذاكرة

1. اتبع الإجراءات الواردة في قسم قبل العمل داخل الكمبيوتر.
2. قم بإزالة البطارية.
3. قم بإزالة لوحة المفاتيح.
4. قم بثنني مشابك الاحتجاز بعيدًا عن وحد الذاكرة حتى تنثني.



5. قم بإزالة وحدة الذاكرة من الكمبيوتر.



تركيب وحدة الذاكرة

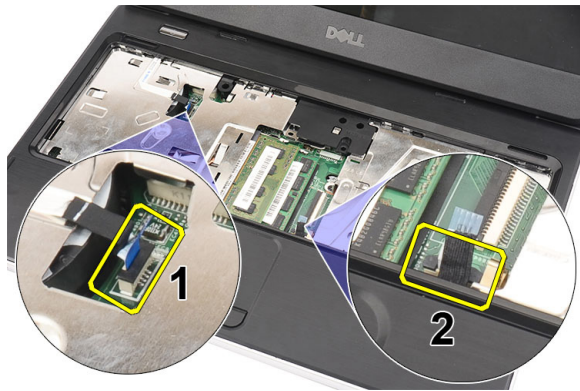
1. أدخل الذاكرة في المقبس الخاص بها.
2. اضغط على وحدة الذاكرة حتى تقوم مشابك الاحتجاز بتثبيت وحدة الذاكرة في مكانها.
3. قم بتركيب لوحة المفاتيح.
4. قم بتركيب البطارية.
5. اتبع الإجراءات الواردة في قسم بعد العمل داخل الكمبيوتر.

إزالة مسند راحة اليد

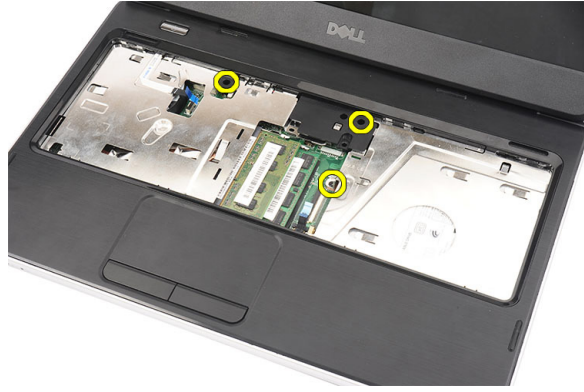
1. اتبع الإجراءات الواردة في قسم قبل العمل داخل الكمبيوتر.
2. قم بإزالة البطارية.
3. قم بإزالة لوحة المفاتيح.
4. قم بإزالة المسامير اللولبية المثبتة القاعدة السفلية.



5. اقلب الكمبيوتر وافصل كبل لوحة التيارات (1) وكبل لوحة اللمس (2).



6. قم بإزالة المسامير المثبتة لمسند راحة اليد في الكمبيوتر.



7. اثن مسند راحة اليد لأعلى باستخدام مخطاط بلاستيكي لتحرير جميع العروات الموجودة في الجوانب السفلى واليمنى واليسرى لمسند راحة اليد. بمجرد تحرير جميع العروات، ارفع مسند راحة اليد من الكمبيوتر وقم بإزالتة.



تركيب مسند راحة اليد

1. أدخل مسند راحة اليد باتجاه الشاشة بزاوية 30 درجة.
2. قم بمحاذاة وضبط مسند راحة اليد في وضعه قبل الضغط عليه لتثبيت جميع العروات.
3. صل كبل لوحة التيار وكبل لوحة اللمس بالموصلات المقابلة لها.
4. قم بتركيب المسامير المثبتة لمسند راحة اليد في الكمبيوتر.
5. اقلب الكمبيوتر وقم بتثبيت المسامير المثبتة للقاعدة السفلية.
6. قم بتركيب لوحة المفاتيح.
7. قم بتركيب البطارية.
8. اتبع الإجراءات الواردة في قسم بعد العمل داخل الكمبيوتر.

إزالة لوحة زر التيار

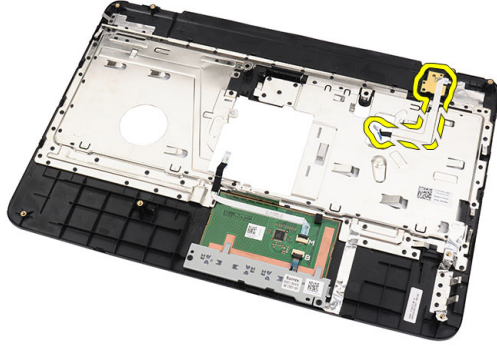
1. اتبع الإجراءات الواردة في قسم قبل العمل داخل الكمبيوتر.
2. قم بإزالة البطارية.
3. قم بإزالة لوحة المفاتيح.
4. قم بإزالة مسند راحة اليد.
5. قم بإزالة كبل لوحة زر التيار من الشريط اللاصق المثبت لها في مسند راحة اليد.



6. اقلب مسند راحة اليد و قم بإزالة المسمار المثبت للوحة زر التيار في مسند راحة اليد.



7. ارفع لوحة زر التيار وحرر كبل لوحة زر التيار من خلال الفتحة.



تركيب لوحة زر التيار

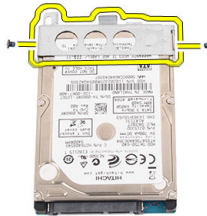
1. أدخل كبل لوحة زر التيار من خلال الفتحة.
2. ثبت لوحة زر التيار في التجويف الخاص بها.
3. قم بتركيب المسمار المثبت للوحة زر التيار.
4. اقلب الكمبيوتر واربط كبل لوحة زر التيار في مسند راحة اليد.
5. قم بتركيب مسند راحة اليد.
6. قم بتركيب لوحة المفاتيح.
7. قم بتركيب البطارية.
8. اتبع الإجراءات الواردة في قسم بعد العمل داخل الكمبيوتر.

إزالة محرك الأقراص الثابتة

1. اتبع الإجراءات الواردة في قسم قبل العمل داخل الكمبيوتر.
2. قم بإزالة البطارية.
3. قم بإزالة لوحة المفاتيح.
4. قم بإزالة مسند راحة اليد.
5. أزح محرك الأقراص الثابتة وارفعه إلى خارج الكمبيوتر.



6. قم بإزالة المسامير المثبتة لحامل محرك الأقراص الثابتة وافصله عن محرك الأقراص الثابتة.



تركيب محرك الأقراص الثابتة

1. قم بتركيب حامل محرك الأقراص الثابتة بمحرك الأقراص الثابتة.
2. اربط المسامير بإحكام لتثبيت حامل محرك الأقراص الثابتة.
3. ضع محرك الأقراص الثابتة في التجويف الخاص به وأزحه باتجاه موصل SATA لتثبيته في لوحة النظام.
4. قم بتركيب مسند راحة اليد.
5. قم بتركيب لوحة المفاتيح.
6. قم بتركيب البطارية.
7. اتبع الإجراءات الواردة في قسم بعد العمل داخل الكمبيوتر.

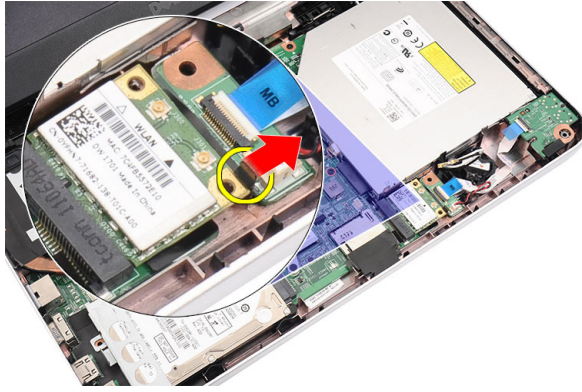
11

إزالة بطاقة شبكة الاتصال المحلية اللاسلكية (WLAN)

1. اتبع الإجراءات الواردة في قسم قبل العمل داخل الكمبيوتر.
2. قم بإزالة البطارية.
3. قم بإزالة لوحة المفاتيح.
4. قم بإزالة مسند راحة اليد.
5. افصل أي هوائي متصل ببطاقة WLAN.



6. ارفع المزلاج لتحرير بطاقة WLAN من التجويف الخاص بها.



7. قم بإزالة بطاقة WLAN من الكمبيوتر.

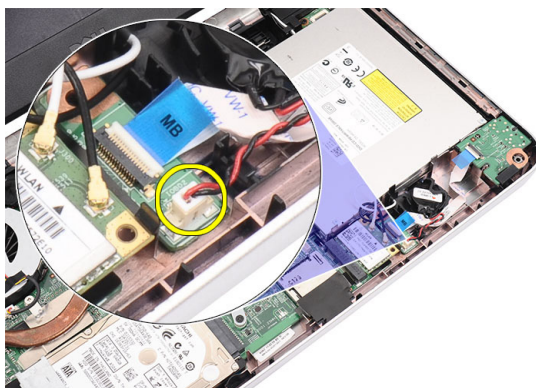


تركيب بطاقة شبكة الاتصال اللاسلكية محلية النطاق (WLAN)

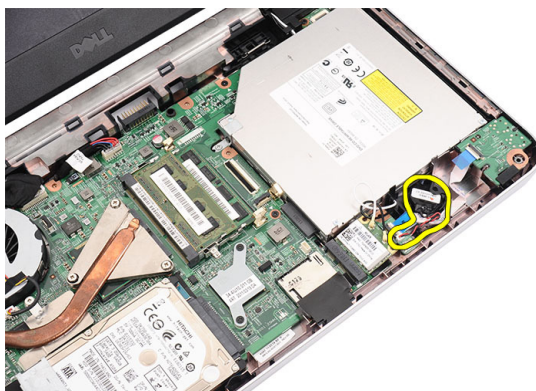
1. أزح بطاقة WLAN إلى داخل الفتحة.
2. قم بتنصيب بطاقة WLAN بالمشبك في المزلاج لتنصيبها في مكانها.
3. صل الهوائيات تبعاً لرمز اللون الموجود على بطاقة WLAN.
4. قم بتركيب مسند راحة اليد.
5. قم بتركيب لوحة المفاتيح.
6. قم بتركيب البطارية.
7. اتبع الإجراءات الواردة في قسم بعد العمل داخل الكمبيوتر.

إزالة البطارية الخلية المصغرة

1. اتبع الإجراءات الواردة في قسم قبل العمل داخل الكمبيوتر.
2. قم بإزالة البطارية.
3. قم بإزالة لوحة المفاتيح.
4. قم بإزالة مسند راحة اليد.
5. افصل كبل البطارية الخلية المصغرة من لوحة النظام.



6. قم بإزالة البطارية الخلية المصغرة من الكمبيوتر.



تركيب البطارية الخلوية المصغرة

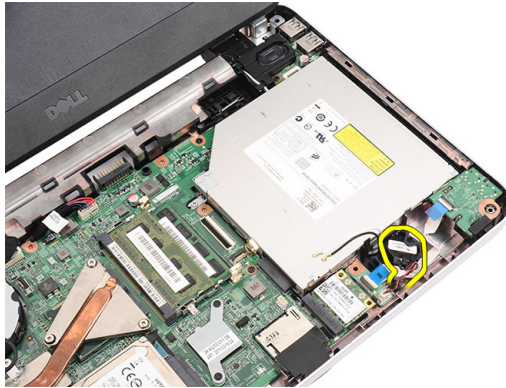
1. قم بتركيب البطارية الخلوية المصغرة داخل تجويف البطارية الخلوية.
2. قم بتوصيل كابل البطارية الخلوية قرصية الشكل بلوحة النظام.
3. قم بتركيب مسند راحة اليد.
4. قم بتركيب لوحة المفاتيح.
5. قم بتركيب البطارية.
6. اتبع الإجراءات الواردة في قسم بعد العمل داخل الكمبيوتر.

إزالة لوحة الصوت

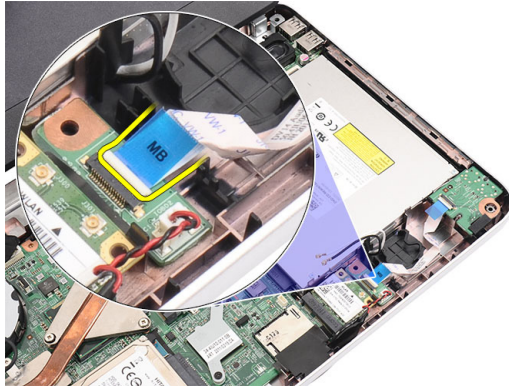
1. اتبع الإجراءات الواردة في قسم قبل العمل داخل الكمبيوتر.
2. قم بإزالة البطارية.
3. قم بإزالة لوحة المفاتيح.
4. قم بإزالة مسند راحة اليد.
5. افصل هوائي بطاقة WLAN الذي يعوق الوصول إلى كبل لوحة الصوت.



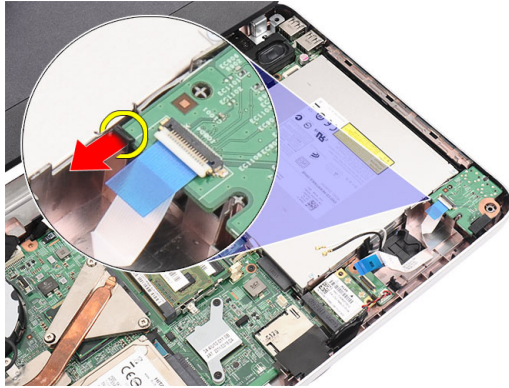
6. ارفع البطارية الخلية المصغرة و قم بإزالتها من التجويف الخاص بها.



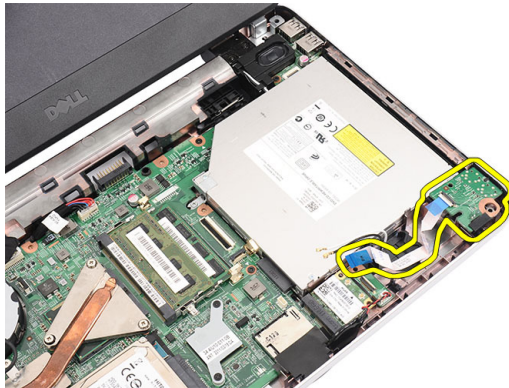
7. افصل كبل لوحة الصوت من لوحة النظام.



8. اثن المزلاج لتحرير لوحة الصوت.



9. قم بإزالة لوحة الصوت من الكمبيوتر.

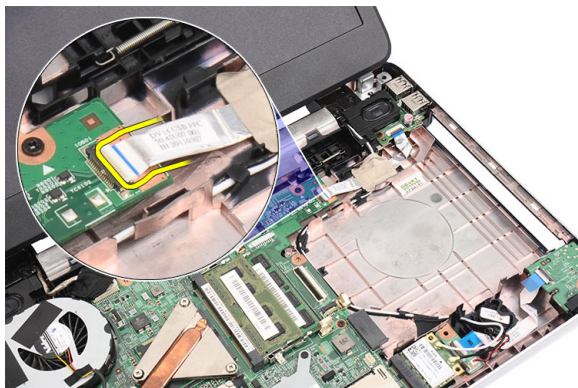


تركيب لوحة الصوت

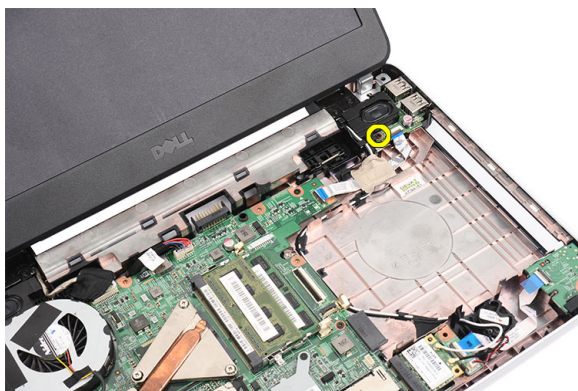
1. أدخل لوحة الصوت في التجويف الخاص بها واشبك المزلاج لتثبيتته في مكانه.
2. قم بتوصيل كابل لوحة الصوت بلوحة النظام.
3. أدخل كبل البطارية الخلية المصغرة بالتجويف الخاص به وقم بإزاحته في مكانه.
4. صل الهوائي ببطاقة WLAN.
5. قم بتركيب مسند راحة اليد.
6. قم بتركيب لوحة المفاتيح.
7. قم بتركيب البطارية.
8. اتبع الإجراءات الواردة في قسم بعد العمل داخل الكمبيوتر.

إزالة لوحة USB

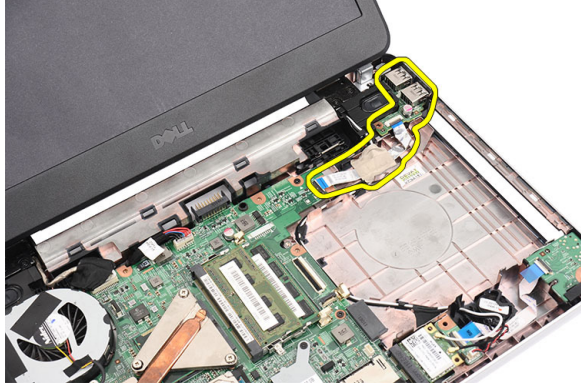
1. اتبع الإجراءات الواردة في قسم قبل العمل داخل الكمبيوتر.
2. قم بإزالة البطارية.
3. قم بإزالة لوحة المفاتيح.
4. قم بإزالة محرك الأقراص الضوئية.
5. قم بإزالة مسند راحة اليد.
6. افصل كبل لوحة USB من لوحة النظام.



7. قم بإزالة المسمار المثبت للوحة USB.



8. ارفع لوحة USB وقم بإزالتها من الكمبيوتر.



تركيب لوحة USB

1. أدخل لوحة USB وقم بمحازاتها داخل التجويف الخاص بها في الكمبيوتر.
2. قم بتركيب المسمار المثبت للوحة USB في مكانها.
3. قم بتوصيل كابل لوحة USB بلوحة النظام.
4. قم بتركيب مسند راحة اليد.
5. قم بتركيب محرك الأقراص الضوئية.
6. قم بتركيب لوحة المفاتيح.
7. قم بتركيب البطارية.
8. اتبع الإجراءات الواردة في قسم بعد العمل داخل الكمبيوتر.

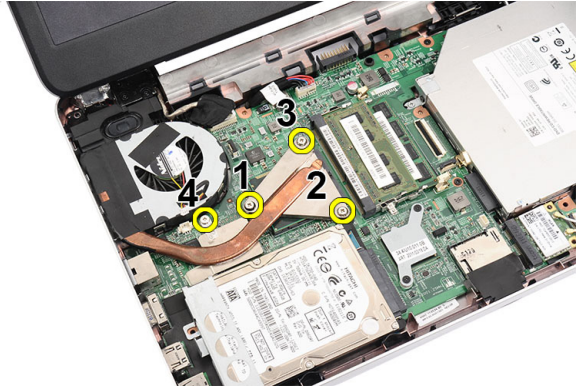
15

إزالة مجموعة مروحة CPU والمشتت الحراري

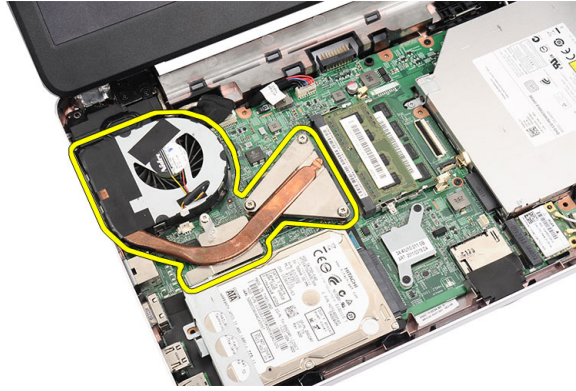
1. اتبع الإجراءات الواردة في قسم قبل العمل داخل الكمبيوتر.
2. قم بإزالة البطارية.
3. قم بإزالة لوحة المفاتيح.
4. قم بإزالة مسند راحة اليد.
5. افصل كبل مروحة CPU عن لوحة النظام.



6. قم بإزالة المسامير المثبتة للمشتت الحراري ومجموعة مروحة CPU بواسطة اتباع التسلسل الموجود في الصورة.



7. قم بإزالة المشتت الحرارة ومجموعة مروحة CPU من الكمبيوتر.



تركيب مجموعة مروحة CPU والمشتت الحراري

1. ضع المشتت الحراري ومجموعة مروحة CPU وقم بمحازاتهم.

2. اربط المسامير المثبتة لتثبيت المشتت الحراري ومجموعة مروحة CPU.

3. صل كبل مروحة CPU بلوحة النظام.

4. قم بتركيب مسند راحة اليد.

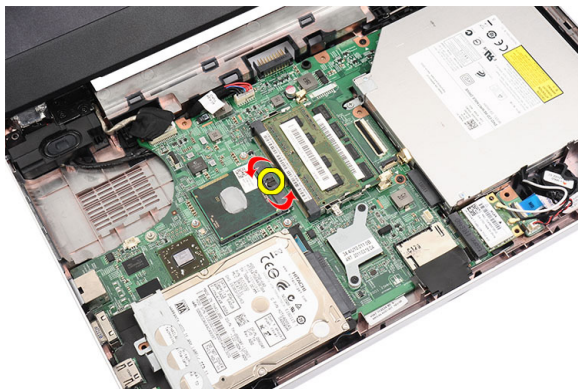
5. قم بتركيب لوحة المفاتيح.

6. قم بتركيب البطارية.

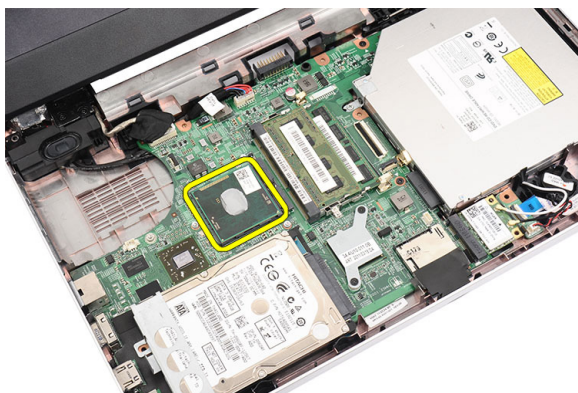
7. اتبع الإجراءات الواردة في قسم بعد العمل داخل الكمبيوتر.

إزالة المعالج

1. اتبع الإجراءات الواردة في قسم قبل العمل داخل الكمبيوتر.
2. قم بإزالة البطارية.
3. قم بإزالة لوحة المفاتيح.
4. قم بإزالة مسند راحة اليد.
5. قم بإزالة المشتت الحراري ومجموعة مروحة CPU.
6. قم بتدوير مسمار كامة المعالج عكس اتجاه عقارب الساعة.



7. ارفع المعالج و قم بإزالته من الكمبيوتر.

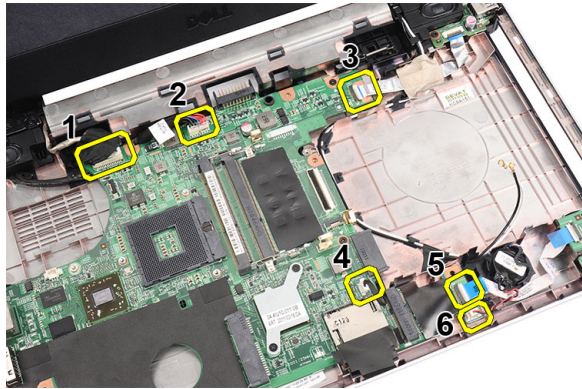


تركيب المعالج

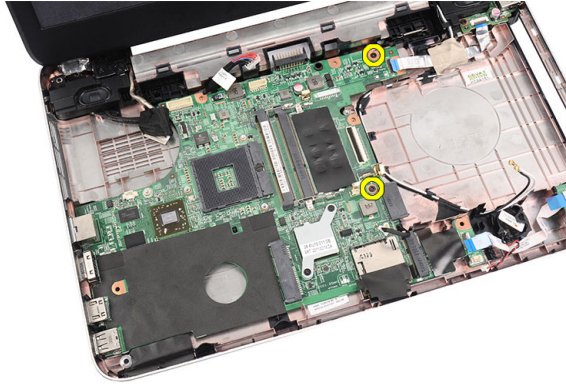
1. أدخل المعالج في مأخذ المعالج. تأكد من تثبيت المعالج بطريقة صحيحة.
2. اربط مسمار الكاماة في اتجاه عقارب الساعة إلى الوضع المقفل.
3. قم بتركيب مجموعة مروحة CPU والمشتت الحراري.
4. قم بتركيب مسند راحة اليد.
5. قم بتركيب لوحة المفاتيح.
6. قم بتركيب البطارية.
7. اتبع الإجراءات الواردة في قسم بعد العمل داخل الكمبيوتر.

إزالة لوحة النظام

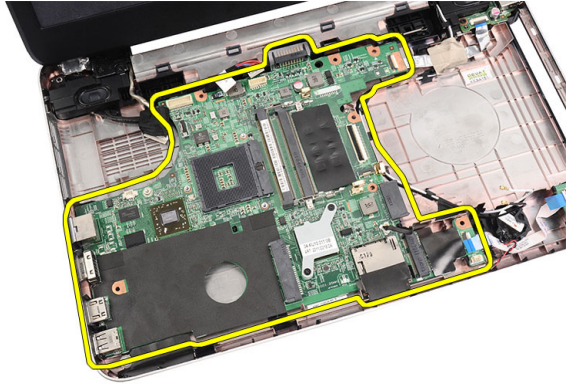
1. اتبع الإجراءات الواردة في قسم قبل العمل داخل الكمبيوتر.
2. قم بإزالة البطارية.
3. قم بإزالة بطاقة ذاكرة SD.
4. قم بإزالة لوحة المفاتيح.
5. قم بإزالة محرك الأقراص الضوئية.
6. قم بإزالة وحدة الذاكرة.
7. قم بإزالة مسند راحة اليد.
8. قم بإزالة محرك الأقراص الثابتة.
9. قم بإزالة بطاقة WLAN.
10. قم بإزالة المشتت الحراري ومجموعة مروحة CPU.
11. قم بإزالة المعالج.
12. افصل كبل الشاشة (1)، وكبل DC-in (2) وكبل لوحة (3) USB وكبل مكبر الصوت (4) وكبل لوحة الصوت (5) وكبل البطارية الخلفية المصغرة (6).



13. قم بإزالة المسامير المثبتة للوحة النظام.



14. ارفع لوحة النظام بزواوية وقم بإزاحتها من المقابس LAN، وVGA، وHDMI، وUSB.



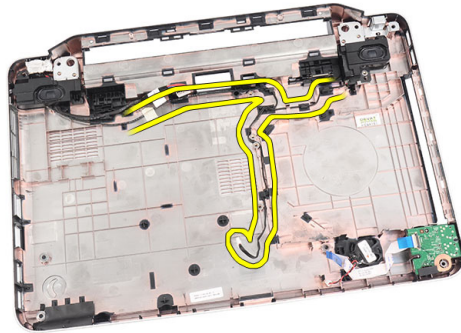
تركيب لوحة النظام

1. أدخل لوحة النظام مع وضع موصلات LAN، وVGA، وHDMI، وUSB في المقابس الخاصة بها وقم بمحاذاة لوحة النظام في مكانها.
2. قم بتركيب المسامير المثبتة للوحة النظام في مكانها.
3. صل كبل LCD، وكبل DC-in، وكبل لوحة USB، وكبل لوحة الصوت، وكبل البطارية الخلفية المصغرة وكبل مكبر الصوت.
4. قم بتركيب المعالج.
5. قم بتركيب المشتت الحرارة ومجموعة مروحة CPU.
6. قنم بتركيب بطاقة WLAN.
7. قم بتركيب محرك الأقراص الثابتة.
8. قم بتركيب مسند راحة اليد.

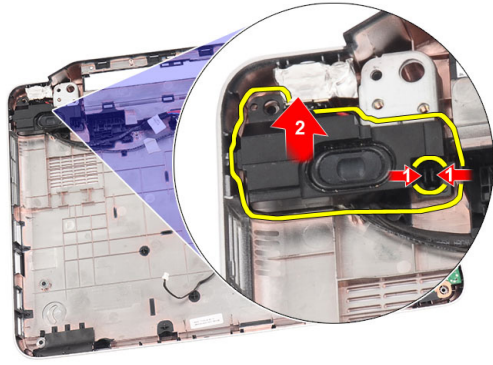
9. قم بتركيب وحدة الذاكرة.
10. قم بتركيب محرك الأقراص الضوئية.
11. قم بتركيب لوحة المفاتيح.
12. قم بتركيب بطاقة ذاكرة SD.
13. قم بتركيب البطارية.
14. اتبع الإجراءات الواردة في قسم بعد العمل داخل الكمبيوتر.

إزالة مكبرات الصوت

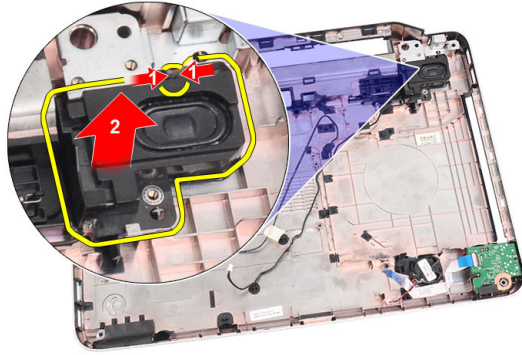
1. اتبع الإجراءات الواردة في قسم قبل العمل داخل الكمبيوتر.
2. قم بإزالة البطارية.
3. قم بإزالة بطاقة ذاكرة SD.
4. قم بإزالة لوحة المفاتيح.
5. قم بإزالة محرك الأقراص الضوئية.
6. قم بإزالة وحدة الذاكرة.
7. قم بإزالة مسند راحة اليد.
8. قم بإزالة محرك الأقراص الثابتة.
9. قم بإزالة بطاقة WLAN.
10. قم بإزالة لوحة USB.
11. قم بإزالة المشتت الحراري ومجموعة مروحة CPU.
12. قم بإزالة المعالج.
13. قم بإزالة لوحة النظام.
14. قم بإزالة غطاء المفصلة.
15. قم بإزالة مجموعة الشاشة.
16. حرر كبل مكبر الصوت من قناة التوجيه.



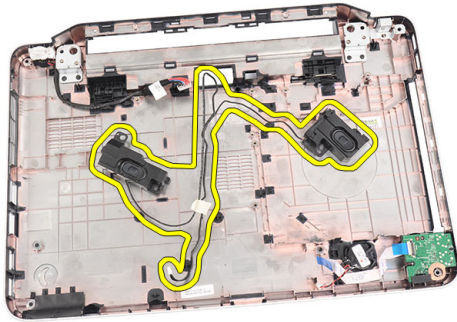
17. اضغط على المزبج المثبتة وارفع مكبر الصوت الأيسر لأعلى.



18. اضغط على المزيج المثبتة و ارفع مكبر الصوت الأيمن لأعلى.



19. قم بإزالة مجموعة مكبر الصوت وكبل مكبر الصوت من الكمبيوتر.

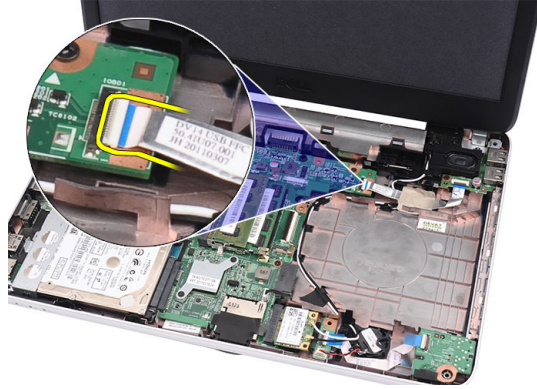


تركيب مكبرات الصوت

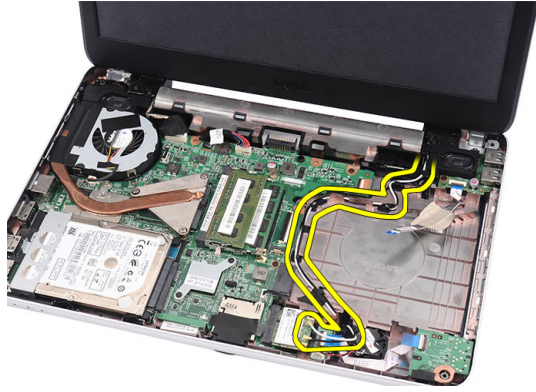
1. أدخل مكبرات الصوت اليمنى واليسرى داخل التجاويف الخاصة بها.
2. قم بمحاذاة وتوجيهه كبل مكبر الصوت في الهيكل.
3. قم بتركيب مجموعة الشاشة.
4. قم بتركيب غطاء المفصلة.
5. قم بتركيب لوحة النظام.
6. قم بتركيب المعالج.
7. قم بتركيب المشتت الحراري ومجموعة مروحة CPU.
8. قم بتركيب لوحة USB.
9. قم بتركيب بطاقة WLAN.
10. قم بتركيب محرك الأقراص الثابتة.
11. قم بتركيب مسند راحة اليد.
12. قم بتركيب وحدة الذاكرة.
13. قم بتركيب محرك الأقراص الضوئية.
14. قم بتركيب لوحة المفاتيح.
15. قم بتركيب بطاقة ذاكرة SD.
16. قم بتركيب البطارية.
17. اتبع الإجراءات الواردة في قسم بعد العمل داخل الكمبيوتر.

إزالة مجموعة الشاشة

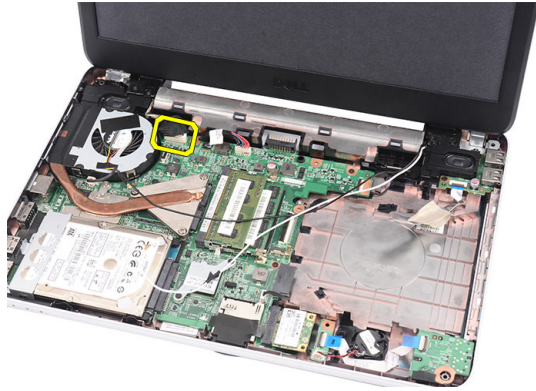
1. اتبع الإجراءات الواردة في قسم قبل العمل داخل الكمبيوتر.
2. قم بإزالة البطارية.
3. قم بإزالة غطاء المفصلة.
4. قم بإزالة لوحة المفاتيح.
5. قم بإزالة محرك الأقراص الضوئية.
6. قم بإزالة مسند راحة اليد.
7. افصل كبل لوحة USB من لوحة النظام لكي تتيح الوصول إلى هوائي WLAN.



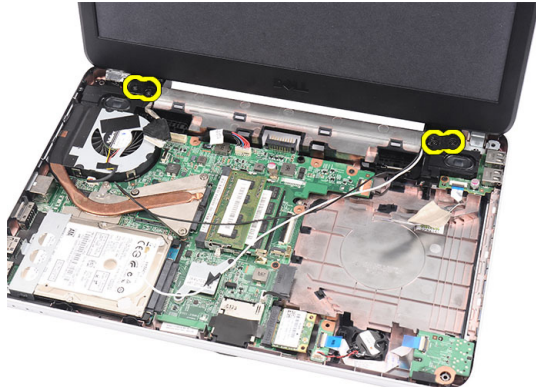
8. افصل هوائي WLAN وحرره من قناة التوجيه الموجودة في الهيكل.



9. افصل كبل الشاشة من لوحة النظام.



10. قم بإزالة المسمار المثبت للمفصلتين اليمنى واليسرى.



11. ارفع مجموعة الشاشة من الكمبيوتر وقم بإزالتها.

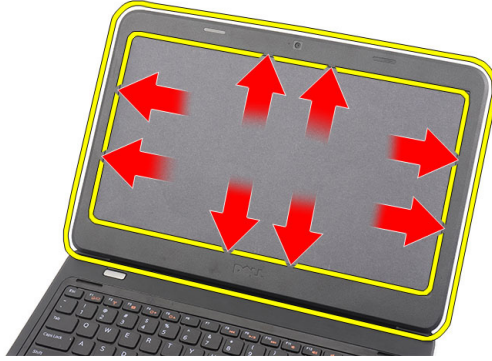


تركيب مجموعة الشاشة

1. أدخل مفصلات مجموعة الشاشة في الحوامل الخاصة بها.
2. قم بتركيب المسامير المثبتة لكلا المفصلتين في مكانهما.
3. صل كبل الشاشة بلوحة النظام.
4. قم بمحاذاة كبل توجيه هوائي WLAN إلى الحامل الخاص به وصل الهوائي ببطاقة WLAN.
5. صل كبل لوحة WLAN.
6. قم بتركيب مسند راحة اليد.
7. قم بتركيب محرك الأقراص الضوئية.
8. قم بتركيب لوحة المفاتيح.
9. قم بتركيب غطاء المفصلة.
10. قم بتركيب البطارية.
11. اتبع الإجراءات الواردة في قسم بعد العمل داخل الكمبيوتر.

إزالة إطار الشاشة

1. اتبع الإجراءات الواردة في قسم قبل العمل داخل الكمبيوتر.
2. قم بإزالة البطارية.
3. بداية من الجزء السفلي، اثن الإطار من الداخل إلى الخارج من مجموعة الشاشة وتعامل بطريقتك على الجانبين الأيمن والأيسر لإطار الشاشة.



4. قم بإزالة الإطار من مجموعة الشاشة بمجرد فك جميع العروات.

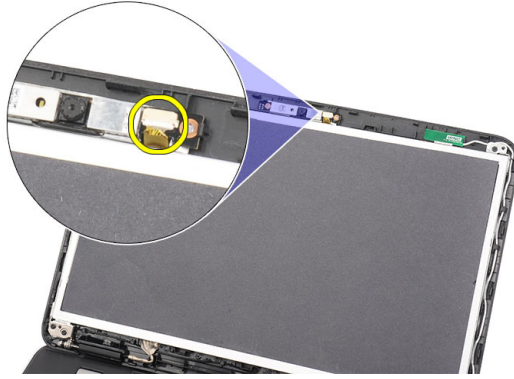


تركيب إطار الشاشة

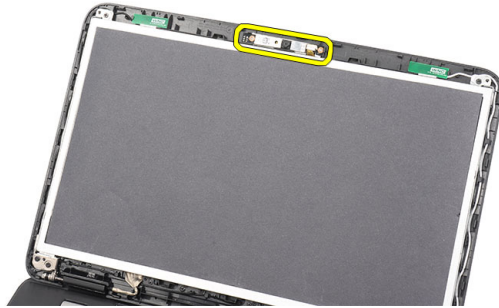
1. قم بمحاذاة إطار الشاشة مع الغطاء العلوي.
2. بدايةً من الحافة السفلية، اضغط على إطار الشاشة لتعشيق العروات.
3. قم بتركيب البطارية.
4. اتبع الإجراءات الواردة في قسم بعد العمل داخل الكمبيوتر.

إزالة الكاميرا

1. اتبع الإجراءات الواردة في قسم قبل العمل داخل الكمبيوتر.
2. قم بإزالة البطارية.
3. قم بإزالة إطار الشاشة.
4. افصل كبل الكاميرا من وحدة الكاميرا.



5. اثن المزلاج، وارفع الكاميرا لأعلى وقم بإزالتها.

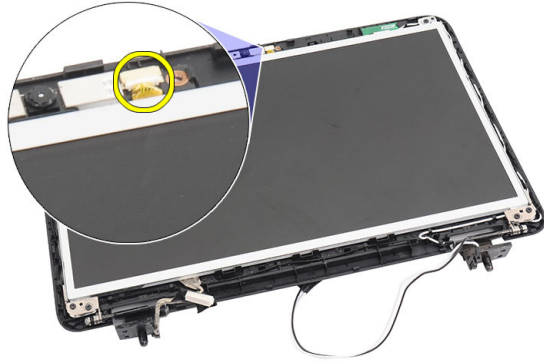


تركيب الكاميرا

1. أدخل وحدة الكاميرا وقم بمحاذاتها في مكانها.
2. صل كبل الكاميرا بوحدة الكاميرا.
3. قم بتركيب إطار الشاشة.
4. قم بتركيب البطارية.
5. اتبع الإجراءات الواردة في قسم بعد العمل داخل الكمبيوتر.

إزالة لوحة الشاشة

1. اتبع الإجراءات الواردة في قسم قبل العمل داخل الكمبيوتر.
2. قم بإزالة البطارية.
3. قم بإزالة غطاء المفصلة.
4. قم بإزالة لوحة المفاتيح.
5. قم بإزالة محرك الأقراص الضوئية.
6. قم بإزالة مسند راحة اليد.
7. قم بإزالة مجموعة الشاشة.
8. قم بإزالة إطار الشاشة.
9. افصل كبل الكاميرا من وحدة الكاميرا.



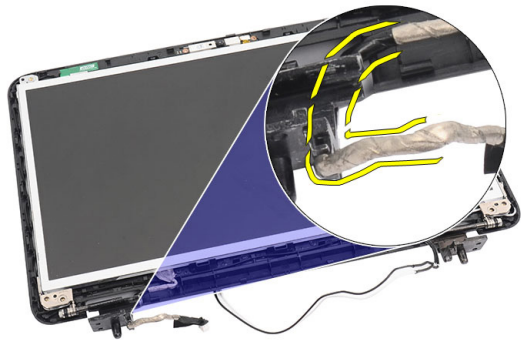
10. قم بإزالة المسامير المثبتة لحوامل ومفصلات الشاشة.



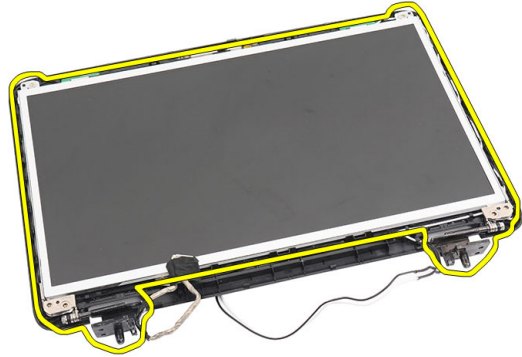
11. حرر الهوائي اللاسلكي من المفصلة اليمنى.



12. حرر كبل الشاشة من المفصلة اليمنى.



13. ارفع لوحة الشاشة والحوامل من الغطاء العلوي للشاشة.



14. قم بإزالة المسامير الموجودة على حوامل الشاشة اليمنى واليسرى وقم بإزالة لوحة الشاشة.



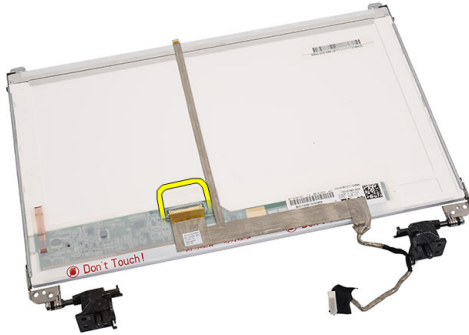
تركيب لوحة الشاشة

1. اربط الحوامل اليمنى واليسرى بلوحة الشاشة وثبت المسامير.
2. أدخل كبل الشاشة وقم بتوجيهه والهوائي اللاسلكي بالمفصلات اليمنى واليسرى.
3. قم بمحاذاة لوحة الشاشة مع الحوامل الخاصة بها بالغطاء العلوي.
4. قم بمحاذاة كبل توجيه هوائي WLAN إلى الحامل الخاص به وصل الهوائي ببطاقة WLAN.
5. قم بتركيب المسامير المثبتة للوحة الشاشة والحوامل.
6. صل كبل الكاميرا بوحدة الكاميرا.
7. قم بتركيب إطار الشاشة.
8. قم بتركيب مجموعة الشاشة.
9. قم بتركيب مسند راحة اليد.
10. قم بتركيب محرك الأقراص الضوئية.

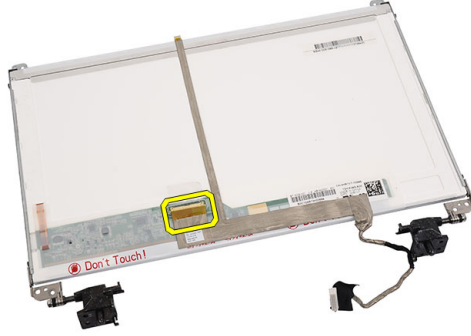
11. قم بتركيب لوحة المفاتيح.
12. قم بتركيب غطاء المفصلة.
13. قم بتركيب البطارية.
14. اتبع الإجراءات الواردة في قسم بعد العمل داخل الكمبيوتر.

إزالة كبل الشاشة

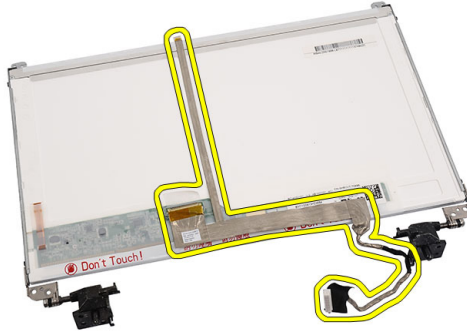
1. اتبع الإجراءات الواردة في قسم قبل العمل داخل الكمبيوتر.
2. قم بإزالة البطارية.
3. قم بإزالة غطاء المفصلة.
4. قم بإزالة لوحة المفاتيح.
5. قم بإزالة محرك الأقراص الضوئية.
6. قم بإزالة مسند راحة اليد.
7. قم بإزالة مجموعة الشاشة.
8. قم بإزالة إطار الشاشة.
9. قم بإزالة لوحة الشاشة.
10. قم بإزالة الشريط الذي يغطي وصلة الشاشة.



11. افصل كبل الشاشة عن لوحة الشاشة.



12. قم بإزالة كبل الشاشة بالكامل من الشريط اللاصق المثبت له في لوحة الشاشة وقم بإزالته.




تركيب كبل الشاشة

1. اربط كبل الشاشة بلوحة الشاشة.
2. صل كبل الشاشة بلوحة الشاشة وثبت الشريط المثبت لها.
3. صل كبل الكاميرا بوحدة الكاميرا.
4. قم بتركيب لوحة الشاشة.
5. قم بتركيب إطار الشاشة.
6. قم بتركيب مجموعة الشاشة.
7. قم بتركيب مسند راحة اليد.
8. قم بتركيب محرك الأقراص الضوئية.
9. قم بتركيب لوحة المفاتيح.
10. قم بتركيب غطاء المفصلة.

11. قم بتركيب البطارية.
12. اتبع الإجراءات الواردة في قسم بعد العمل داخل الكمبيوتر.

الدخول إلى إعداد النظام

1. قم بتشغيل (أو إعادة تشغيل) الكمبيوتر الخاص بك.
 2. عند ظهور شعار DELL الأزرق، يجب عليك مراقبة مُحث F2 الذي سيظهر.
 3. بمجرد ظهور مُحث F2، اضغط على <F2> على الفور.
- ملاحظة:** 
- يشير مُحث F2 إلى أن لوحة المفاتيح قد تمت تهيئتها. يمكن أن يظهر هذا المُحث بسرعة كبيرة، لذا، يجب عليك مراقبة، ثم اضغط على <F2>. في حالة الضغط على <F2> قبل المطالبة بذلك، فستفقد ضغطة المفتاح هذا.
4. إذا أطلت الانتظار حتى يظهر شعار نظام التشغيل، فتابع الانتظار حتى ترى سطح مكتب Microsoft Windows، ثم أوقف تشغيل الكمبيوتر وحاول من جديد.

نظرة عامة على إعداد النظام

يتيح لك إعداد النظام:

- تغيير معلومات تهيئة النظام بعد أن تقوم بإضافة أي أجهزة في الكمبيوتر الخاص بك أو تغييرها أو إزالتها.
- ضبط أو تغيير أي من الخيارات القابلة للتحديد من قبل المستخدم مثل كلمة المرور الخاصة بالمستخدم.
- قراءة حجم الذاكرة الحالي أو ضبط نوع محرك الأقراص الثابتة المثبت.

قبل استخدام برنامج System Setup (إعداد النظام)، يُوصى بتدوين معلومات شاشة System Setup (إعداد النظام) للرجوع إليها مستقبلاً.

تنبيه:



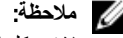
ما لم تكن مستخدماً متمكناً للكمبيوتر، لا تقم بتغيير الإعدادات الخاصة بهذا البرنامج. بعض التغييرات يمكن أن تؤدي إلى تشغيل الكمبيوتر بطريقة غير صحيحة.

شاشات إعداد النظام

القائمة تظهر في الجزء العلوي من إطار "إعداد النظام". يوفر هذا الحقل قائمة للوصول إلى خيارات "إعداد النظام". اضغط على المفاتيح < سهم لليسار > و < سهم اليمين > للانتقال. وبينما يتم تمييز الخيار القائمة تسرد قائمة الخيارات التي تحدد الأجهزة المثبتة على الكمبيوتر.

قائمة الخيارات تظهر في الجزء العلوي من إطار "إعداد النظام". يوفر هذا الحقل قائمة للوصول إلى خيارات "إعداد النظام". اضغط على المفاتيح < سهم لليسار > و < سهم لليمين > للانتقال. وبينما يتم تمييز الخيار القائمة تسرد قائمة الخيارات التي تحدد الأجهزة المثبتة على الكمبيوتر.

حقل الخيارات يظهر على الجانب الأيمن من قائمة الخيارات ويحتوي على معلومات حول كل خيار يتم سرده في قائمة الخيارات. في هذا الحقل، يمكنك عرض معلومات حول الكمبيوتر وإجراء تغييرات في الإعدادات الحالية. اضغط على < Enter > لإجراء تغييرات في الإعدادات الحالية. اضغط على < ESC > للرجوع إلى قائمة الخيارات.



ملاحظة:

لا تعد كل الإعدادات الموضحة في "حقل الخيارات" قابلة للتغيير.

تعليمات تظهر في الجانب الأيمن من إطار "إعداد النظام" وتتضمن معلومات للمساعدة بشأن الخيار الذي تم تحديده في حقل الخيارات.

اضغط على المفاتيح التالية للتنقل خلال شاشات System Setup (إعداد النظام):

الإجراء	ضغطة المفتاح
يعرض معلومات حول أي عنصر محدد في System Setup (إعداد النظام).	< F2 >
يخرج من العرض الحالي أو ينقل العرض الحالي إلى الصفحة Exit (إنهاء) في System Setup (إعداد النظام).	< Esc >
حدد أحد العناصر لعرضه.	> السهم لأعلى < أو > السهم لأسفل <
حدد إحدى القوائم لعرضها.	> السهم الأيسر < أو > السهم الأيمن <
يقوم بتغيير قيمة العنصر الحالي.	+ أو -
يحدد القائمة الفرعية أو يقوم بتنفيذ الأمر.	< Enter >
يقوم بتحميل الإعداد الافتراضي.	< F9 >
يقوم بحفظ التهيئة الحالية ويخرج من System Setup (إعداد النظام).	< F10 >

خيارات إعداد النظام

الأساسي

تعرض رقم موديل الكمبيوتر.

معلومات النظام

تاريخ النظام	يقوم بإعادة تعيين التاريخ الموجود في التقويم الداخلي للكمبيوتر.
وقت النظام	يقوم بإعادة تعيين الوقت الموجود في التقويم الداخلي للكمبيوتر.
إصدار نظام الإدخال والإخراج الأساسي (BIOS)	تعرض إصدار BIOS.
اسم المنتج	تعرض اسم المنتج ورقم الموديل.
رمز الخدمة	يعرض رمز الخدمة الخاص بالكمبيوتر.
رمز الأصل	يعرض رمز الأصل الخاص بالكمبيوتر (في حالة توفره).
نوع وحدة المعالجة المركزية	يعرض نوع المعالج.
سرعة وحدة المعالجة المركزية	تعرض سرعة المعالج.
معرف وحدة المعالجة المركزية	تعرض معرف المعالج.
سعة ذاكرة التخزين المؤقتة لـ L1	يعرض حجم ذاكرة التخزين المؤقتة للمعالج L1.
سعة ذاكرة التخزين المؤقتة لـ L2	يعرض حجم ذاكرة التخزين المؤقتة للمعالج L2.
سعة ذاكرة التخزين المؤقتة لـ L3	يعرض حجم ذاكرة التخزين المؤقتة للمعالج L3.
الذاكرة الممتدة	تعرض الذاكرة المثبتة في الكمبيوتر.
ذاكرة النظام	تعرض الذاكرة المدمجة في الكمبيوتر.
سرعة الذاكرة	تعرض سرعة الذاكرة.
محرك الأقراص الثابتة المثبت	تعرض رقم موديل وسعة محرك الأقراص الثابتة.
SATA ODD	تعرض رقم موديل وسعة محرك الأقراص الضوئية.
نوع مهائئ التيار المتردد	تعرض نوع مهائئ التيار المتردد.

الإعدادات المتقدمة

Intel SpeedStep	تقوم بتمكين أو تعطيل ميزة Intel SpeedStep. الحالة الافتراضية: ممكنة
المحاكاة الافتراضية	التقنية الظاهرية لـ التقنية الظاهرية لـ الحالة الافتراضية: ممكنة Intel.
NIC متكامل	تقوم بتمكين أو تعطيل مصدر الإمداد بالطاقة إلى بطاقة الشبكة المستخدمة. الحالة الافتراضية: ممكنة
محاكاة USB	يقوم بتمكين أو تعطيل ميزة محاكاة USB. الحالة الافتراضية: ممكنة

الحالة الافتراضية: معطلة	يُتيح لأجهزة USB إمكانية تنبيه الكمبيوتر من وضع الاستعداد. يتم تمكين هذه الميزة فقط عند توصيل مهايئ التيار المتردد فقط.	دعم تنبيه USB
الحالة الافتراضية: AHCI	يقوم بتغيير وضع وحدة تحكم SATA إما ATA أو AHCI.	تشغيل SATA
الحالة الافتراضية: ممكنة	تقوم بتمكين أو تعطيل تحذيرات المهايئ.	تحذيرات المهايئ
الحالة الافتراضية: مفتاح الوظيفة أولاً	يحدد سلوك مفتاح الوظيفة <Fn>.	سلوك مفتاح الوظيفة
الحالة الافتراضية: ممكنة	يحدد ما إذا كانت بطارية الكمبيوتر سيتم شحنها عند توصيلها بمصدر تيار متردد.	سلوك الشاحن
	تتيح لك هذه الحقول إمكانية تمكين أو تعطيل أجهزة عديدة على اللوحة.	أجهزة متنوعة

الأمان

يعرض هذا الحقل رمز خدمة النظام. إذا لم يكن رمز الخدمة معيّنًا بالفعل، فيمكن استخدام هذا الحقل لإدخاله.	تعيين رمز الخدمة
يُتيح لك إمكانية تغيير أو حذف كلمة مرور المسؤول.	ضبط كلمة مرور المشرف
تتيح لك إمكانية تعيين كلمة مرور على محرك القرص الثابت الداخلي بالكمبيوتر (HDD).	تعيين كلمة مرور HDD
يُتيح لك إمكانية تجاوز كلمة مرور النظام وأوامر كلمة مرور HDD الداخلية أثناء إعادة تشغيل/استئناف النظام من حالة الإسبات.	تجاوز كلمة المرور
تقوم بتمكين أو تعطيل ميزة Computrace في الكمبيوتر.	Computrace

التمهيد

يحدد ترتيب الأجهزة المختلفة التي سيقوم الكمبيوتر بالتمهيد خلالها عند بدء التشغيل.	ترتيب أولوية التمهيد
يحدد محرك الأقراص الثابتة الذي يمكن للكمبيوتر التمهيد من خلاله.	محركات الأقراص الثابتة

جهاز تخزين USB

يحدد جهاز تخزين USB الذي يمكن للكمبيوتر التمهيد من خلاله.

محركات أقراص CD/DVD ROM

يحدد محرك أقراص CD/DVD الذي يمكن للكمبيوتر التمهيد من خلاله.

الشبكة

يحدد جهاز الشبكة الذي يمكن للكمبيوتر التمهيد من خلاله.

إنهاء

يسمح لك هذا القسم بحفظ الإعدادات الافتراضية وتجاهلها وتحميلها قبل الخروج من System Setup (إعداد النظام).

أكواد الإشارة الصوتية التشخيصية

يمكن أن يُصدر الكمبيوتر سلسلة من أكواد الإشارة الصوتية أثناء بدء التشغيل في حالة عدم ظهور الأخطاء أو المشكلات على الشاشة. وتقوم هذه السلسلة من الإشارات الصوتية، والتي يُطلق عليها اسم أكواد الإشارة الصوتية، بتحديد مشكلات عديدة. وتصل مدة التأخير بين كل إشارة وأخرى إلى 300 مل/ث، ويصل التأخير بين كل مجموعة من الإشارات إلى 3 ثوان، ويستمر صدور الإشارة الصوتية لمدة 300 مل/ث. وبعد كل إشارة صوتية وكل مجموعة من الإشارات الصوتية، ينبغي أن يكتشف BIOS ما إذا كان المستخدم يضغط على زر التشغيل. فإذا كان الأمر كذلك، فسيخرج BIOS من الحلقة ويقوم بتنفيذ عملية إيقاف التشغيل العادية، ونظام التشغيل.

الكود السبب وخطوات استكشاف المشكلات وإصلاحها





- 1 المجموع الاختبار لـ BIOS ROM قيد التشغيل أو به عطل
عطل في لوحة النظام، يغطي تلف BIOS أو عطل ROM
- 2 لم يتم اكتشاف ذاكرة RAM
لم يتم اكتشاف وجود ذاكرة
- 3 خطأ في مجموعة الشرائح (شريحة الوصلة الشمالية والجنوبية، DMA/IMR / عطل زمني)، عطل في اختبار ساعة الفترة الزمنية من اليوم، عطل في Gate A20، عطل في شريحة الإدخال/الإخراج الفائقة عطل في اختبار وحدة تحكم لوحة المفاتيح
عطل في لوحة النظام
- 4 عطل في القراءة/الكتابة لذاكرة الوصول العشوائي RAM
عطل في الذاكرة
- 5 عطل في تيار الساعة الفعلي
عطل في بطارية COMS
- 6 عطل في اختبار BIOS الخاص بالفيديو
عطل في بطاقة الفيديو
- 7 عطل في المعالج
عطل في المعالج
- 8 الشاشة
عطل في الشاشة

مصابيح حالة البطارية

إذا كان الكمبيوتر متصلاً بماخذ تيار كهربائي، فسيعمل مصباح البطارية كالتالي:

- **تومض بشكل متبادل باللونين الكهرماني والأبيض** — يوجد مهائى لا ينتمي إلى Dell يعمل بالتيار المتردد غير معتمد أو غير موثوق متصل بالكمبيوتر المحمول.
- **يومض بالتناوب بلون كهرماني مع لون أبيض ثابت** — حدث عطل مؤقت في البطارية مع وجود مهائى التيار المتردد.
- **يومض بلون كهرماني بشكل متواصل** — حدث عطل فادح في البطارية مع وجود مهائى التيار المتردد.
- **يخفتى الضوء** — البطارية في وضع الشحن الكامل مع وجود مهائى التيار المتردد.
- **يضيء المصباح الأبيض** — البطارية في وضع الشحن مع توصيل مهائى التيار المتردد.

مصابيح حالة الجهاز

-  يضيء عندما تقوم بتشغيل الكمبيوتر، ويومض عندما يكون الكمبيوتر في أحد أوضاع إدارة الطاقة.
-  يضيء عندما يقوم الكمبيوتر اللوحي بقراءة البيانات أو كتابتها.
-  يضيء هذا المصباح بشكل متصل أو يومض للإشارة إلى حالة شحن البطارية.
-  يضيء عند تمكين الاتصال اللاسلكي بالشبكة.

المواصفات

ملاحظة:

قد تختلف العروض حسب المنطقة. المواصفات التالية هي فقط المطلوبة بموجب القانون للتضمن مع الكمبيوتر. لمزيد من المعلومات المتعلقة بتهيئة الكمبيوتر، انقر فوق **Start (ابدأ) → Help and Support (التعليمات والدعم)** وحدد الخيار لعرض معلومات حول الكمبيوتر.

معلومات النظام

مجموعة الشرائح

Intel HM67

Vostro 1450/Vostro 1550

Intel HM57

Vostro 1440/Vostro 1540

64 بت

عرض ناقل ذاكرة DRAM

32 SPI ميجابايت

ذاكرة الفلاش EPROM

المعالج

الأنواع

- Intel Celeron
- سلسلة Intel Core i3
- سلسلة Intel Core i5

تصل إلى 6 ميجابايت

ذاكرة التخزين المؤقت L2

1333 ميجاهرتز

تردد الناقل الخارجي

الذاكرة

فتحتا SODIMM

موصل الذاكرة

1 جيجابايت أو 2 جيجابايت أو 4 جيجابايت

سعة الذاكرة

1333 SDRAM DDR3 (ميجاهرتز)

نوع الذاكرة

1 جيجابايت

الحد الأدنى لسعة الذاكرة

8 جيجابايت

الحد الأقصى لسعة الذاكرة

الصوت	
النوع	2.1 صوت عالي الوضوح مزدوج القناة
وحدة التحكم	IDT 92HD87B1
تحويل الاستريو	24 بت (تناظري إلى رقمي ورقمي إلى تناظري)
الوصلة:	
داخلية	صوت عالي الدقة
خارجية	موصل دخل الميكروفون/موصل لساعات الرأس الاستريو/ مكبرات الصوت الخارجية
مكبرات الصوت	2 x 2 واط
عناصر التحكم في مستوى الصوت	مفاتيح الوظائف بلوحة المفاتيح وقوائم البرامج
الفيديو	
نوع الفيديو	<ul style="list-style-type: none"> • مدمج على لوحة النظام • منفصل
ناقل البيانات:	
UMA	فيديو مدمج
منفصل	<ul style="list-style-type: none"> • بطاقة PCI-E بسرعة x16 من الجيل الأول • بطاقة PCI-E بسرعة x16 من الجيل الثاني
وحدة التحكم في الفيديو:	
UMA	بطاقات الرسومات Intel HD
Vostro 1450/Vostro 1550	<ul style="list-style-type: none"> • بطاقات الرسومات Intel HD • بطاقات الرسومات Intel HD Graphics 3000
Vostro 1440/Vostro 1540	بطاقات الرسومات Intel HD
منفصلة	
Vostro 1440	AMD Radeon HD6450M
Vostro 1450	AMD Radeon HD6470M

الكاميرا		
دقة الكاميرا	1.3 ميغابكسل	
دقة الفيديو	480 640 x بسرعة 30 إطار/ث (بحد أقصى)	
الاتصالات		
مهايئ الشبكة	شبكة Ethernet LAN ذات 10/100/1000 ميغابايت/ث	
الاتصال اللاسلكي	شبكة اتصال محلية لاسلكية (WLAN)	
المنافذ والموصلات		
الصوت	موصل الميكروفون، سماعة الرأس الاستريو/موصل مكبرات الصوت	
الفيديو	<ul style="list-style-type: none"> • موصل VGA واحد مكون من 15 سنأ • موصل HDMI واحد ذو 19 سنأ 	
مهايئ الشبكة	موصل RJ-45 واحد	
USB	ثلاث موصلات ذات 4 سنون متوافقة مع USB 2.0	
قارئ بطاقة الوسائط	واحد 3 في واحد (SD/MMC/MS)	
الشاشة		
النوع	HD WLED TrueLife; HD WLED AG	
الحجم		
	14.0 بوصة	Vostro 1440/Vostro 1450
	15.0 بوصة	Vostro 1540/Vostro 1550
		الأبعاد: Vostro 1440/Vostro 1450
الارتفاع	192.50 مم (7.58 بوصة)	
العرض	324.00 مم (12.76 بوصة)	
الخط القطري	355.60 مم (14.00 بوصة)	
المساحة النشطة (س/ص)	344.23 مم x 193.54 مم	
		الأبعاد: Vostro 1540/Vostro 1550
الارتفاع	193.50 مم (7.62 بوصة)	

الشاشة	
العرض	344.20 مم (بوصة 13.55)
الخط القطري	396.24 مم (بوصة 15.60)
المساحة النشطة (ب/ص)	344.23 مم x 193.54 مم
الحد الأقصى للدقة	768 1366 بكسل بـ 262K لون
الحد الأقصى للسطوع	220 شمعة
زاوية التشغيل	من 0 (مغلق) إلى 140 درجة
معدل التحديث	60 هرتز
زاويا العرض الأدنى:	
أفقياً	40/40
رأسياً	(H/L) 15/30
نسق البكسل	0.23 مم x 0.23 مم

لوحة المفاتيح	
عدد المفاتيح:	الولايات المتحدة وكندا: 86 مفاتيح، أوروبا والبرازيل: 87 مفاتيح، اليابان: 90 مفاتيح

لوحة اللمس	
المنطقة النشطة:	
المحور س	90.00 مم (بوصة 3.54)
المحور ص	49.00 مم (بوصة 1.93)

البطارية	
النوع	بطارية ليثيوم أيون ذات 6 خلايا (2.20 وات/ساعة)
الأبعاد:	
الارتفاع	20.20 مم (بوصة 0.80)
العرض	208.36 مم (بوصة 8.20)
العمق	56.52 مم (بوصة 2.22)
الوزن	0.33 كجم (0.73 رطل)

البطارية

4 ساعات تقريباً (إذا كان الكمبيوتر مطفأ)	زمن الشحن
11.1 فولت تيار مستمر	الجهد الكهربائي
	نطاق درجة الحرارة:
من 0 درجة مئوية إلى 35 درجة مئوية (من 32 درجة فهرنهايت إلى 95 درجة فهرنهايت)	أثناء التشغيل
من -40 درجة مئوية إلى 65 درجة مئوية (من -40 درجة فهرنهايت إلى 149 درجة فهرنهايت)	عدم التشغيل
بطارية ليثيوم خلوية مصغرة CR2032 بجهد 3 فولتات	البطارية الخلوية المصغرة

مهايئ التيار المتردد

النوع:

65 وات	Vostro 1440 / Vostro 1450 / Vostro 1540 / Vostro 1550 مزود ببطاقة فيديو مدمجة
65 وات	Vostro 1440 مزود ببطاقة فيديو منفصلة
90 وات	Vostro 1450 مزود ببطاقة فيديو منفصلة
من 100 إلى 240 فولت تيار متردد	فولتية الإدخال
1.50 أمبير/1.60 أمبير/1.70 أمبير/2.10 أمبير	تيار الإدخال (الحد الأقصى)
من 50 هرتز إلى 60 هرتز	تردد الإدخال
65 وات و90 وات	طاقة الإخراج
	تيار الإخراج
3.34 أمبير (مستمر)	65 وات
4.62 أمبير	90 وات
19.50 فولت تيار مستمر (1.0 +/- فولت تيار مستمر)	الجهد الكهربائي المقدر للإخراج
	الأبعاد:
28.20 مم (1.11 بوصة)	الارتفاع
57.90 مم (2.28 بوصة)	العرض
137.16 مم (5.40 بوصة)	العمق

مهاياى التيار المتردد	
نطاق درجة الحرارة:	
أثناء التشغيل	من 0 درجة مئوية إلى 40 درجة مئوية (من 32 درجة فهرنهايت إلى 104 درجة °فهرنهايت)
عدم التشغيل	من -40 درجة مئوية إلى 70 درجة مئوية (من -40 درجة فهرنهايت إلى 158 درجة فهرنهايت)

الجوانب المادية	
:Vostro 1440 / Vostro 1450	
الارتفاع (مع لوحة WLED)	من 31.50 مم إلى 34.70 مم (من 1.24 بوصة إلى 1.36 بوصة)
العرض	342.00 مم (13.46 بوصة)
العمق	244 مم (9.60 بوصة)
الوزن (الحد الأدنى)	2.2 كجم (4.85 رطل)
:Vostro 1540 / Vostro 1550	
الارتفاع (مع لوحة WLED)	من 31.50 مم إلى 34.50 مم (من 1.24 بوصة إلى 1.35 بوصة)
العرض	376.00 مم (14.80 بوصة)
العمق	260 مم (10.23 بوصة)
الوزن (الحد الأدنى)	2.37 كجم (5.22 رطل)

الخصائص البيئية	
درجة الحرارة:	
أثناء التشغيل	من 0 درجة مئوية إلى 35 درجة مئوية (من 32 درجة فهرنهايت إلى 95 درجة °فهرنهايت)
أثناء التخزين	من -40 درجة مئوية إلى 65 درجة مئوية (من -40 درجة فهرنهايت إلى 149 درجة فهرنهايت)
الرطوبة النسبية (الحد الأقصى):	
أثناء التشغيل	من 10% إلى 90% (بدون تكاثف)
أثناء التخزين	من 5% إلى 95% (بدون تكاثف)
الارتفاع (الحد الأقصى):	

الخصائص البيئية

من -15.20 م إلى 3048 م (من -50 قدم إلى 10,000 قدم)	أثناء التشغيل
من -15.20 م إلى 10,668 م (من -50 قدم إلى 35,000 قدم)	عدم التشغيل
G1 كما يحدده معيار ISA-71.04-1985	مستوى الأوساخ العالقة

الاتصال بشركة Dell

الاتصال بشركة Dell

ملاحظة: 

إذا لم يكن لديك اتصال نشط بالإنترنت، يمكنك العثور على معلومات الاتصال على فاتورة الشراء الخاصة بك أو استمارة التغليف أو الفاتورة أو بيان منتج Dell.

توفر Dell خيارات خدمات عبر الإنترنت، وعبر الاتصالات الهاتفية خاصة بالدعم. يختلف التوفر حسب البلد والمنتج، وقد لا تتوفر بعض الخدمات في منطقتك. للاتصال بشركة Dell فيما يتعلق بالمبيعات، أو الدعم الفني، أو خدمة العملاء:

1. تفضل بزيارة support.dell.com.
2. حدد فئة الدعم.
3. إذا لم تكن عميلاً أمريكيًا، فحدد كود البلد في الجزء السفلي من الصفحة، أو حدد الكل لمشاهدة المزيد من الخيارات.
4. حدد الخدمة أو رابط الدعم الملائم وفقًا لحاجتك.